

witt

Smoothieblender



Model: WTG250

Vejledning for brug og betjening af/DK

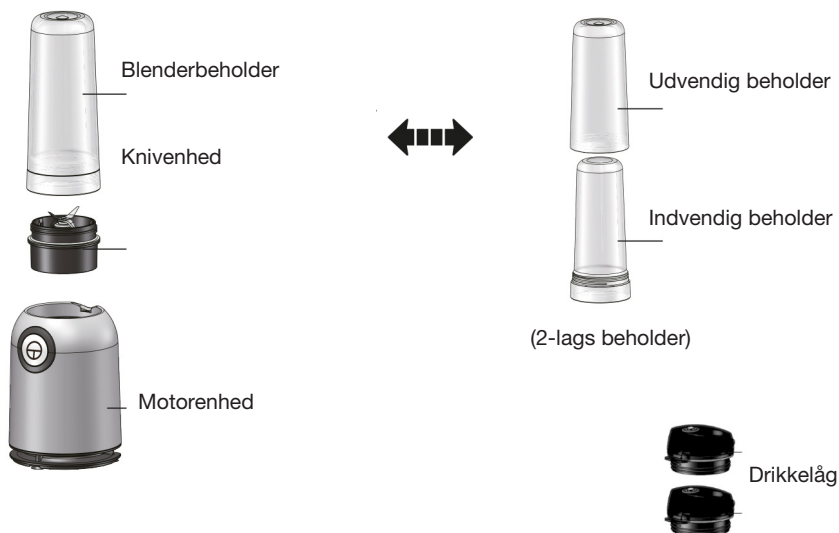
Bemærk:

Billedet er udelukkende til illustration. Produktdesignet kan således ændres uden yderligere varsel. Indholdet i denne manual er grundigt gennemgået. Der tages forbehold for trykfejl.

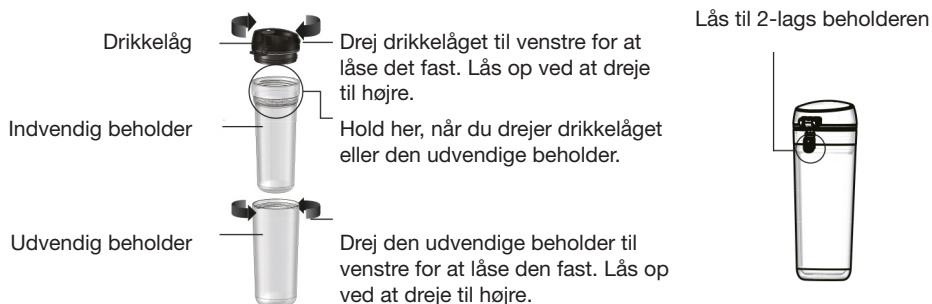
INDHOLD

KOMPONENTER	3
BLENDERBEHOLDEREN	3
BETJENING	4
VIGTIGE SIKKERHEDSFORANSTALTNINGER.....	5
RENGØRING OG OPBEVARING.....	7
TEKNISKE SPECIFIKATIONER.....	8
GARANTI OG SERVICE.....	9

KOMPONENTER



Blenderbeholderen



BETJENING

01. Placer blenderbeholderen på en jævn overflade med åbningen vendt opad. Fyld beholderen med dine favoritingredienser. Fyld ikke højere op end til MAX-markeringen.

MAX 450ML



02. Monter knivenheden på blenderbeholderen.

03. Vend blenderbeholderen på hovedet og sæt den vertikalt fast på motorenheden. Sørg for, at den klikker rigtigt på plads i den lille fordybning.

Sikkerhedsknap

Blenderen stopper, når du slipper knappen.

04. Når apparatet har kørt i et minut, skal der herefter køle ned i mere end et minut.



05. Vend blenderbeholderen om, og placer den på en jævn overflade. Udskift knivenheden med drikkelåget. Tag beholderen med dig gennem hele din dag.



VIGTIGE SIKKERHEDSFORANSTALTNINGER

Generelle sikkerhedsforanstaltninger ved brug af elektriske apparater:

LÆS ALLE INSTRUKTIONER FØR BRUG

- Træk stikket ud af kontakten for at koble strømmen fra apparatet.
- For at undgå elektrisk stød må hverken ledningen eller apparatet nedsænkes i vand eller anden væske.
- Lad ikke ledningen hænge over bordkanten eller berøre varme overflader.
- Lad aldrig apparatet køre uden opsyn.
- Hold børn under opsyn, når apparatet bruges i nærheden af dem.
- Undgå kontakt med roterende dele. Hold hænder og redskaber væk fra blenderbeholderen under drift for at undgå person- eller produktskade.
- Knivbladene er skarpe. Udvis forsigtighed.
- Anbring aldrig knivenheden på motorenheden, før blenderbeholderen er sikkert fastgjort.
- Forsøg ikke at ændre eller på nogen måde modificere apparatet.
- Blend ikke varme væsker.
- Brug ikke apparatet, hvis ledningen eller stikket er beskadiget eller hvis apparatet ikke virker, som det skal. Stop med at bruge apparatet med det samme og kontakt den butik, hvor du købte apparatet med henblik på udskiftning eller reparation.
- Ikke til udendørs brug eller til kommerciel brug; er udelukkende til husholdningsbrug.
- Betjen altid apparatet på en jævn overflade.
- Træk stikket ud af stikkontakten, når blenderen ikke er i brug, før du monterer eller afmonterer dele og før rengøring.
- Brug ikke apparatet til andet end det tiltænkte formål. Brug af tilbehør, der ikke er fremstillet til apparatet kan udgøre en brandrisiko, forårsage elektrisk stød eller andre person- og produktskader.
- DETTE PRODUKT ER KUN TIL HUSHOLDNINGSBRUG

Ledningen

- Apparatet leveres med et Schuko-stik monteret. Du skal som forbruger sikre dig, at apparatet er jordforbundet. Jordforbinder et Schuko-stik ikke produktet hos dig, kan du købe en adapter hos din forhandler.
- Du kan bruge en forlængerledning, men følgende skal overholdes:
 - Forlængerledningen må ikke hænge ud over bordkanten, og den skal være ude af børns rækkevidde. Ledningen skal være placeret, så man ikke snubler over den.
 - Træk eller vrid ikke i ledningen.

Dette apparat er udstyret med en sikring, der beskytter i tilfælde af overophedning af motoren. Såfremt apparatet uventet slukker, træk stikket ud og lad apparatet køle ned i mindst 15 minutter, før du bruger det igen.

TIP: Vask beholderen, efter du har drukket indholdet, og brug den hele dagen til vand eller andre kolde drikke.

Bemærk: For maksimalt udbytte, anbring indholdet til blenderen i følgende rækkefølge: væske, friske ingredienser, frossen frugt, yoghurt og is.

GEM DISSE INSTRUKTIONER

Blendertips

- Fyld først væsken i beholderen, med mindre en opskrift siger det modsatte.
- Skær frugterne og grøntsagerne ud i størrelser på mellem 1,8 cm og 2,5 cm.
- Overfyld ikke beholderen. Hvis motoren stopper, sluk øjeblikkeligt for apparatet, træk stikket ud og lad apparatet køle ned i mindst 15 min. Fjern herefter lidt af maden, og fortsæt med at blende.
- Apparatet er ikke egnet til at lave kartoffelmos, piske æggeghvider, knuse müsli-toppings, røre dej eller rått kød.

Rengøring og opbevaring

VIGTIGT: TRÆK STIKKET UD INDEN RENGØRING AF APPARATET.
NEDSÆNK IKKE MOTORENHEDEN I VAND ELLER ANDEN FORM FOR VÆSKE.

Brug en fugtig, blød svamp med mild opvaskemiddel til at rengøre ydersiden på motorenheden. Alle dele, undtagen motorenheden, tåler opvaskemaskine.

Alternativt kan du vaske alle dele, undtagen motorenheden, i varmt sæbevand. Skyld og tør grundigt efter.

Efter rengøring, genmonter knivenheden på blenderbeholderen, og fastgør den til motorenheden

Tekniske specifikationer

Produktnavn	Blender
Varenummer	NB250
Spænding	220~240V
Nominel effekt	250W
Frekvens	50/60Hz
Hastighed(rpm)	19000~23000

GARANTI OG SERVICE

Der ydes 2 års reklamationsret på fabrikations- og materialefejl på dit nye produkt, gældende fra den dokumenterede købsdato. Garantien omfatter materialer og arbejds løn. Ved henvendelse om service bør du oplyse produktets navn og serienummer. Disse oplysninger findes på typeskiltet. Skriv evt. oplysningerne ned her i brugsanvisningen, så du har dem ved hånden. Det gør det lettere for servicemontøren at finde de rigtige reservedele.

Garantien dækker ikke:

- Fejl og skader, som ikke skyldes fabrikations- og materialefejl
- Hvis der er brugt uoriginale reservedele
- Hvis anvisningerne i brugsanvisningen ikke er fulgt
- Hvis ikke installationen er sket som anvist
- Hvis ikke-faglærte har installeret eller repareret produktet

Transportskader

En transportskade, der konstateres ved forhandlerens levering hos kunden, er udelukkende en sag mellem kunden og forhandleren. I tilfælde, hvor kunden selv har stået for transporten af produktet, påtager leverandøren sig ingen forpligtelse i forbindelse med evt. transportskade. Evt. transportskader skal anmeldes omgående og senest 24 timer efter, at varen er leveret. I modsat fald vil kundens krav blive afvist.

Ubegrundet service

Hvis produktet sendes til service, og det viser sig, at man selv kunne have rettet fejlen ved at følge anvisningerne her i brugsanvisningen, påhviler det kunden selv at betale for servicen.

Erhvervskøb

Erhvervskøb er ethvert køb af apparater, der ikke skal bruges i en privat husholdning, men anvendes til erhverv eller erhvervs lignende formål (restaurant, café, kantine etc.) eller bruges til udlejning eller anden anvendelse, der omfatter flere brugere. I forbindelse med erhvervskøb ydes ingen garanti, da dette produkt udelukkende er beregnet til almindelig husholdning.

SERVICE

For rekvirering af service og reservedele i Danmark kontaktes den butik, hvor produktet er købt.

Anmeldelse af reklamation kan også ske på witt.dk under fanen 'Service' og skemaet 'Øvrige SDA-produkter'.

Producenten/distributøren kan ikke holdes ansvarlig for produkt- og/eller persons kader, hvis sikkerhedsanvisninger ikke overholdes. Garantien bortfalder hvis anvisningerne ikke overholdes.

Forbehold for trykfejl

witt

Smoothieblender



Modell: WTG250

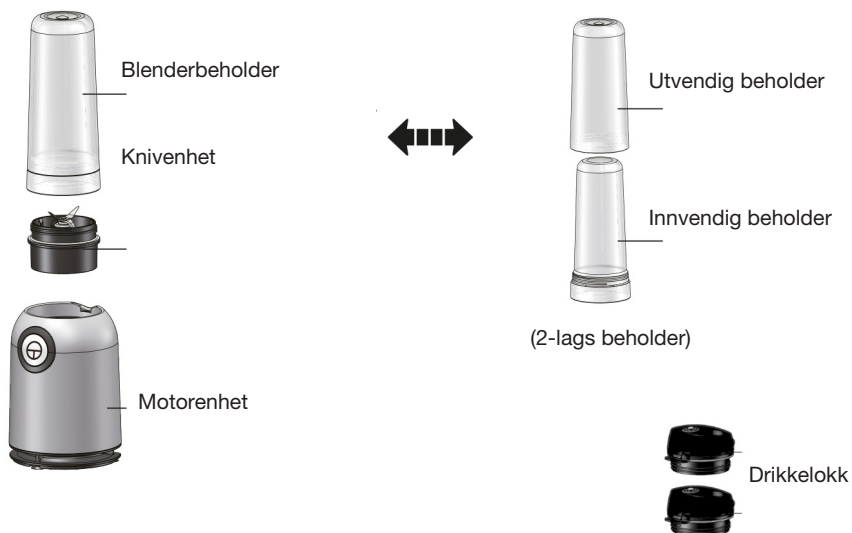
Veiledning for bruk og betjening av/ NO

Merk: Bildet er utelukkende til illustrasjon. Produktdesignet kan dermed endres uten ytterligere varsel. Innholdet i denne bruksanvisningen er grundig gjennomgått. Det tas forbehold for trykkfeil.

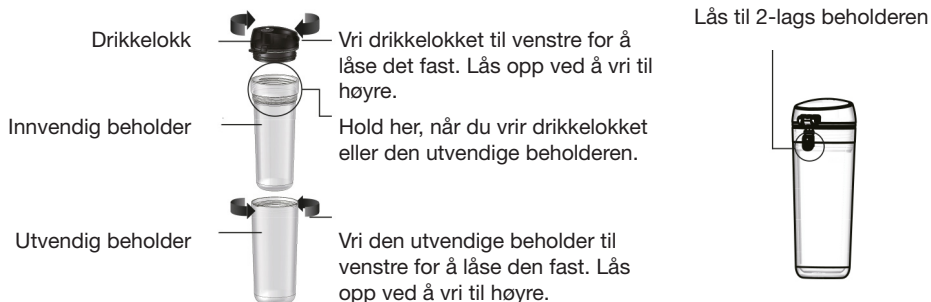
INNHold

KOMPONENTER	12
BLENDERBEHOLDEREN	12
BETJENING	13
VIKTIGE SIKKERHETSFORANSTALTNINGER	14
RENGJØRING OG OPPBEVARING.....	16
TEKNISKE SPESIFIKASJONER	17
GARANTI OG SERVICE.....	18

KOMPONENTER



Blenderbeholderen



BETJENING

01. Plasser blenderbeholderen på en jevn overflate med åpningen vent oppover. Fyll beholderen med dine favoritingredienser. Fyllt ikke høyere opp enn til MAX-markeringen.

MAX 450ML



02. Monter knivenheten på blenderbeholderen

03. Vend blenderbeholderen på hodet og sett den vertikalt fast på motorenenheten. Sørg for at den klikker skikkelig på plass i den lille fordypningen

Sikkerhedsknapp

Blenderen stopper, når du slipper knappen.

04. Når apparatet har gått i ett minutt, skal det avkjøles i mere enn ett minutt.



05. Vend blenderbeholderen om, og plasser den på en jevn overflate. Skift kvivenheten med drikkelokket. Ta beholderen med deg gjennom hele dagen din.



VIKTIGE SIKKERHETSFORANSTALTNINGER

Generelle sikkerhetsforanstaltninger ved bruk av elektriske apparater:

LES ALLE INSTRUKSJONER FØR BRUK

- Trekk ut støpslet av kontakten for å koble strømmen fra apparatet.
- For å unngå elektrisk støt, må hverken ledningen eller apparatet senkes i vann eller annen væske.
- La ikke ledningen henge over bordkanten eller berøre varme overflater. La aldri apparatet gå uten oppsyn.
- Hold barn under oppsyn, når apparatet brukes i nærheten av dem.
- Unngå kontakt med roterende deler. Hold hender og redskap borte fra blenderbeholderen under drift for å unngå person- eller produktskade. Knivbladene er skarpe. Vær forsiktig.
- Sett aldri knivenheten på motorenheten, før blenderbeholderen er sikkert festet.
- Forsøk ikke å endre eller på noen måte modifisere apparatet.
- Blend ikke varme væsker.
- Bruk ikke apparatet, hvis ledningen eller støpslet er skadet eller hvis apparatet ikke virker, som det skal. Stopp å bruke apparatet med det samme og kontakt den butikken hvor du kjøpte apparatet med tanke på bytte eller reparasjon. Ikke til utendørs bruk eller til kommersiell bruk; er utelukkende til husholdningsbruk.
- Bruk alltid apparatet på en jevn overflate.
- Trekk støpslet ut av stikkkontakten, når blenderen ikke er i bruk, før du monterer eller demonterer deler og før rengjøring.
- Bruk ikke apparatet til annet enn det tiltenkte formålet. Bruk av tilbehør, som ikke er fremstilt til apparatet kan utgjøre en brannfare, forårsake elektrisk støt eller andre person- og produktskader.
- DETTE PRODUKTET ER KUN TIL HUSHOLDNINGSBRUK

Ledningen

- Apparatet leveres med et Schuko støpsel montert. Du skal som forbruker forikre deg om at apparatet er koblet til jord. Kobler ikke et Schuko støpsel produktet til jord hos deg, kan du kjøpe en adapter hos din forhandler.
- Du kan bruke en skjøteledning, men følgende skal overholdes:
 - Skjøteledningen må ikke henge ut over bordkanten, og den skal være ute av barns rekkevidde. Ledningen skal være plassert, så man ikke snubler over den.
 - Trekk eller vri ikke i ledningen.

Dette apparatet er utstyrt med en sikring, som beskytter i fall av overoppheting av motoren. Dersom apparatet uventet slår seg av, trekk støpslet ut og la apparatet kjøles ned i minst 15 minutter, før du bruker det igjen.

TIPS: Vask beholderen etter at du har drukket innholdet, og bruk den hele dagen til vann eller andre kalde drikker.

Merk: For maksimalt utdbytte, tilfør innholdet i blenderen

SPAR DISSE INSTRUKSJONENE

Blendertips

- Fyll først væsken i beholderen, med mindre en oppskrift sier det motsatte.
- Skjær fruktene og grønnsakerne i størrelser på mellom 1,8 cm og 2,5 cm.
- Overfyll ikke beholderen. Hvis motoren stopper, slå øyeblikkelig av apparatet, trekk støpslet ut og la apparatet kjøles ned i minst 15 min. Fjern så litt av maten, og fortsett med blendingen.
- Apparatet er ikke egnet til å lage potetmos, piske eggehviter, knuse müsli-toppings, røre deig eller rått kjøtt.

Rengjøring og oppbevaring

VIKTIG: TREKK STØPSLET UT FØR RENGJØRING AV APPARATET. SENK IKKE MOTORENHETEN I VANN ELLER ANNEN FORM FOR VÆSKE.

Bruk en fuktig, bløt svamp med mildt oppvaskmiddel til å rengjøre utsiden av motorenheten. Alle deler, unntatt motorenheten, tåler oppvaskmaskin. Alternativt kan du vaske alle deler, unntatt motorenheten, i varmt såpevann. Skyll og tørk grundig til slutt.

Monter knivenheten på blenderbeholderen etter rengjøring, og fest den til motorenheten.

Tekniske spesifikasjoner

Produktnavn	Blender
Varenummer	NB250
Spenning	220~240V
Nominell effekt	250W
Frekvens	50/60Hz
Hastighet(rpm)	19000~23000

GARANTI OG SERVICE

Det er 5 års reklamasjonsrett på fabrikkasjons- og materialfeil på ditt nye produkt gjeldende fra dokumentert kjøpsdato. Garantien omfatter materialer, arbeidslønn og kjøring. Ved henvendelse om service er det fint at du har produktets navn og serienummer klart. Disse opplysningene finnes på typeskiltet. Skriv evt. opplysningene ned her i bruksanvisningen, så har du dem for hånden. Det gjør det lettere for servicemontøren å finne de riktige reservedelene.

Garantien dekker ikke:

- Feil og skader som ikke skyldes fabrikkasjons- og materialfeil
- Ved dårlig vedlikehold og mangel på rengjøring av produktet
- Ved brann- og /eller vann- og fuktskader på produktet
- Ved reparasjon utført av ikke-fagmann
- Ved transportskader der produktet er transportert uten korrekt emballasje
- Hvis det er brukt uoriginale reservedeler
- Hvis anvisningene i bruksanvisningen ikke er fulgt
- Hvis ikke installasjonen er gjort som anvist

Transportskader

En transportskade som konstateres ved forhandlerens levering hos kunden er utelukkende en sak mellom kunden og forhandleren. I tilfeller der kunden selv har stått for transporten av produktet, påtar leverandøren seg ingen forpliktelse i forbindelse med evt. transportskade. Evt. transportskader skal omgående gis beskjed om og senest 24 timer etter at varen er levert. I motsatt fall vil kundens krav bli avvist.

Ubegrundet service

Hvis produktet sendes til service, og det viser seg, at man selv kunne have rettet fejlen ved at følge anvisningerne her i bruksanvisningen, påhviler det kunden selv at betale for servicen.

Kommersielle innkjøp

Kommersielle innkjøp er alle kjøp av apparater som ikke skal brukes i en privat husholdning, men anvendes til næringsvirksomhet eller andre kommersielle formål (restaurant, café, kantine etc.) eller brukes til utleie eller annen anvendelse som omfatter flere brukere. I forbindelse med næringsvirksomhet ytes ingen garanti, fordi dette produkt bare er beregnet til alminnelig husholdning.

SERVICE

For bestilling av service og reservedeler i Norge kontaktes butikken der produktet er kjøpt.

Produsenten/distributøren kan ikke holdes ansvarlig for produktog/ eller personskafer, hvis sikkerhetsanvisningene ikke overholdes. Garantien bortfaller hvis anvisningene ikke overholdes.

Med forbehold om trykkfeil

Witt Norge AB • Tlf. 32 82 99 40 • Fax + 45 70 25 48 23 •
info@witt.no • www.witt.no

witt

Smoothieblender



Model: WTG250

Instruktioner för användning av/ SE

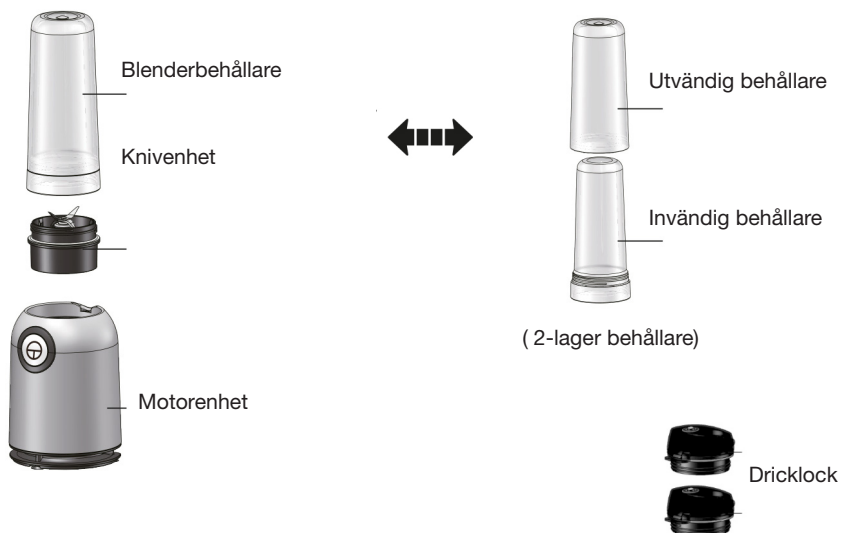
Observera:

Bilden är endast för illustration. Produktdesignen kan således ändras utan ytterligare förvarning. Innehållet i denna manual har granskats noggrant. Med förbehåll för tryckfel.

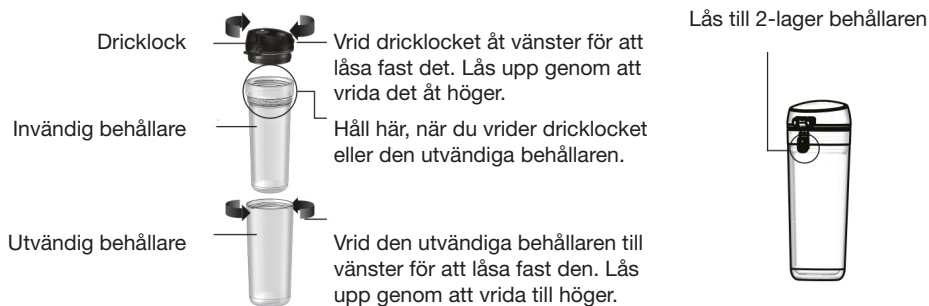
INNEHÅLL

KOMPONENTER	21
BLENDERBEHÅLLAREN	21
ANVÄNDNING	22
VIKTIGA SÄKERHETSFÖRESKRIFTER.....	23
RENGÖRING OCH FÖRVARING.....	25
TEKNISKA SPECIFIKATIONER.....	26
GARANTI OCH SERVICE	27

KOMPONENTER



Blenderbehållaren



Användning

01. Placera blenderbehållaren på en jämnyta med öppningen vänd uppåt. Fyll behållaren med dina favoritingredienser.

MAX 450ML Fyll inte högre upp än till MAX-markeringen.



02. Montera knivenheten på blenderbehållaren.

03. Vänd blenderbehållaren upp och ned och sätt fast den vertikalt på motorenheten. Se till, att den klickar korrekt på plats i den lilla fördjupningen.

Säkerhetsknapp

Blendern stannar, när du släpper knappen.

04. När apparaten har kört i en minut, ska den därefter svalna i mer än en minut.



05. Vänd på blenderbehållaren, och placera den på en jämn yta. Byt ut knivenheten mot dricklocket. Ta behållaren med dig under hela dagen.



VIKTIGA SÄKERHETSFÖRESKRIFTER

Generella säkerhetsföreskrifter vid användning av elektriska apparater:

LÄS ALLA INSTRUKTIONER INNAN ANVÄNDNING

- Dra ut kontakten från eluttaget för att koppla från strömmen från apparaten.
- För att undvika elektrisk stöt får varken sladden eller apparaten sänkas ned i vatten eller annan vätska.
- Låt inte sladden hänga över bordskanten eller vidröra varma ytor.
- Låt aldrig apparaten köras utan uppsyn.
- Håll barn under uppsyn, när apparaten används i närheten av dem.
- Undvik kontakt med roterande delar. Håll händer och redskap borta från blenderbehållaren under drift för att undvika person- eller produktskada.
- Knivbladen är vassa. Var försiktig.
- Sätt aldrig knivenheten på motorenheten, innan blenderbehållaren är säkert fastsatt.
- Försök inte att ändra eller på något sätt modifiera apparaten.
- Mixa inte varma vätskor.
- Använd inte apparaten, om sladden eller kontakten är skadade eller om apparaten inte fungerar som den ska. Sluta genast att använda apparaten och kontakta den butik där du köpt apparaten för att byta den eller reparation.
- Inte för utomhus bruk eller för kommersiellt bruk; är endast för användning i vanliga hushåll.
- Använd alltid apparaten på en jämn yta.
- Dra ut kontakten från eluttaget, när blendern inte används, innan du monterar eller demonterar delar och innan rengöring.
- Använd inte apparaten till annat än det den är avsedd för. Användning av tillbehör, som inte är avsedda för apparaten kan utgöra en brandrisk, orsaka elektrisk stöt eller andra person- och produktskador.

DENNA PRODUKT ÄR ENDAST FÖR ANVÄNDNING I VANLIGA HUSHÅLL

Sladden

- Apparaten levereras med en Schuko kontakt monterad. Som konsument måste du se till att apparaten är jordad. Om inte en Schuko kontakt fungerar med jordförbindelse hos dig kan du köpa en adapter hos din återförsäljare.
- Du kan använda en förlängningsladd, men följande ska följas:
 - Förlängningsladden får inte hänga ut över bordskanten, och den ska vara utom barns räckvidd. Sladden ska vara placerad, så att man inte snubblar över den.
 - Dra eller vrid inte i ledningen.

Denna apparat är utrustad med en säkring, som skyddar i händelse av överupphettning av motorn. Om apparaten oväntat stängs av, dra ut kontakten och låt apparaten svalna i minst 15 minuter, innan du använder den igen.

TIPS: Rengör behållaren, efter att du har druckit innehållet, och använt den hela dagen till vatten eller andra kylda drycker.

Observera: För maximalt utbyte, håll innehållet i blendern i följande ordning: vätska, färska ingredienser, frusen frukt, yoghurt och is.

SPARA DESSA INSTRUKTIONER

Blendertips

- Fyll först vätska i behållaren, om inte receptet säger annorlunda.
- Skär frukterna och grönsakerna i storleksordningen mellan 1,8 cm och 2,5 cm. Överfyll inte behållaren. Om motorn stannar, stäng omedelbart av apparaten, dra ut kontakten och låt apparaten svalna i minst 15 minuter. Ta därefter bort lite av innehållet, och fortsätt med att mixa. Apparaten är inte lämplig till att göra potatismos, vispa äggvitor, krossa müsli-toppings, röra deg eller rått kött.

Rengöring och förvaring

**VIKTIGT: DRA UT KONTAKTEN INNAN RENGÖRING AV APPARATEN.
SÅNK INTE NED MOTORENHETEN I VATTEN ELLER ANNAN FORM
FÖR VÄTSKA.**

Använd en fuktig, mjuk svamp med mildt diskmedel för att rengöra utsidan på motorenheten. Alla delarna, utom motorenheten, tåler rengöring i diskmaskin. Alternativt kan du diska alla delarna, utom motorenheten i varmt såpvatten. Skölj och torka noggrant efteråt.

Efter rengöring, montera tillbaka knivenheten på blenderbehållaren, och sätt fast den på motorenheten.

Tekniska specifikationer

Produktnamn	Blender
Varenummer	NB250
Spänning	220~240V
Nominell effekt	250W
Frekvens	50/60Hz
Hastighet(rpm)	19000~23000

GARANTI OCH SERVICE

Det är 3 års garanti som gäller som reklamationsrätt på fabrikationssoch materialfel på din nya produkt, gällande från dokumenterat inköpsdatum. Garantin omfattar material, arbetslön och bilkörning. Vid kontakt angående service bör Ni upplysa om produktens namn och serienummer. Dessa upplysningar finns på typskylten. Skriv eventuellt ner denna information här i bruksanvisningen så har Ni dem till hands. Det gör saker enklare för servicemontören att finna de korrekta reservdelarna.

Garantin täcker inte:

- Fel och skador som inte är fabrikations- och materialfel
- Vid brist på underhåll – inkluderar också brist på rengöring av produkten
- Vid brand- och/eller vatten- och fuktskador på produkten
- Vid transportskador när produkten är transporterad utan korrekt emballage
- Om det har använts reservdelar som inte är original
- Om anvisningarna i bruksanvisningen inte följts
- Om inte installationen är gjord som anvisat

Transportskador

En transportskada som konstateras vid återförsäljarens leverans hos kunden, är uteslutande en sak mellan kunden och återförsäljaren. Vid tillfälle där kunden själv har stått för transporten av produkten, påtar sig leverantören ingen förpliktelse i förbindelse med eventuell transportskada. Eventuella transportskador ska anmälas omgående och senast 24 timmar efter att varan är levererad. Annars kommer kundens krav att bli avvisat.

Ogrundad service

Om produkten skickas in till service, och det visar sig att man hade kunnat avhjälpa felet själv genom att följa anvisningarna här i bruksanvisningen, faller det på kunden själv att betala för servicen.

Kommersiella inköp

Kommersiella inköp är varje köp av apparater som inte ska användas i ett privat hushåll utan användas till affärsmässigt eller liknande ändamål (restaurang, café, kantin etc.) eller användas till uthyrning eller annan användning som omfattar flera användare. I förbindelse med kommersiellt inköp gäller ingen garanti eftersom denna produkt uteslutande er framställt för privata hushåll.

SERVICE

För rekvisition av service och reservdelar i Sverige kontaktas den butik där produkten är inköpt.

Tillverkaren/återförsäljaren kan inte hållas ansvariga för produkt- och/eller personskador, om säkerhetsanvisningarna inte följs. Garantin frånfaller, om anvisningarna inte följs.

Med förbehåll för tryckfel

Witt Sverige AB • Tel. 08 52 50 84 80 • Fax + 45 70 25 48 23 •
info@wittsverige.se • www.wittsverige.se

witt

Smoothieblender



Malli: WTG250

Asennus- ja käyttöohjeet/ FI

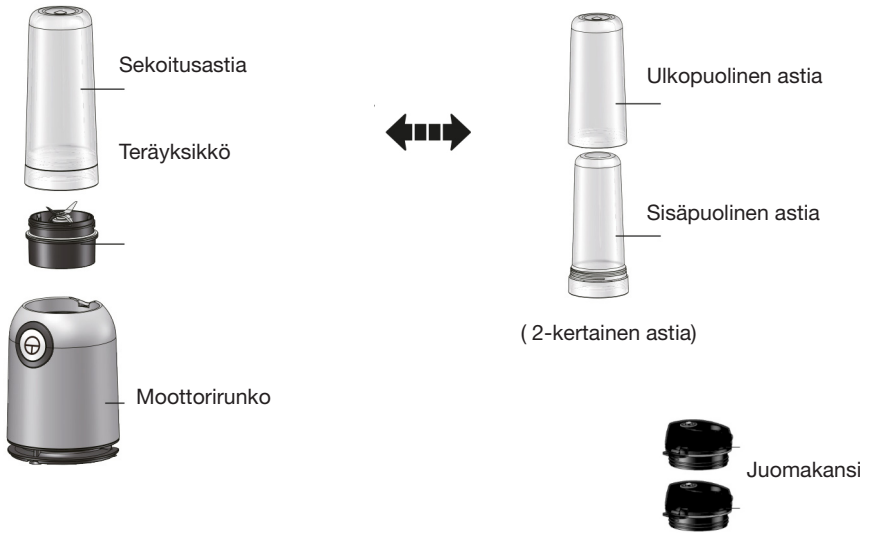
Huomautus:

Kuva on vain havainnollistava. Tuotteen muotoilua voidaan siten muuttaa ilman erillistä ilmoitusta. Tämän käyttöoppaan sisältö on tarkastettu perusteellisesti. Emme vastaa painovirheistä.

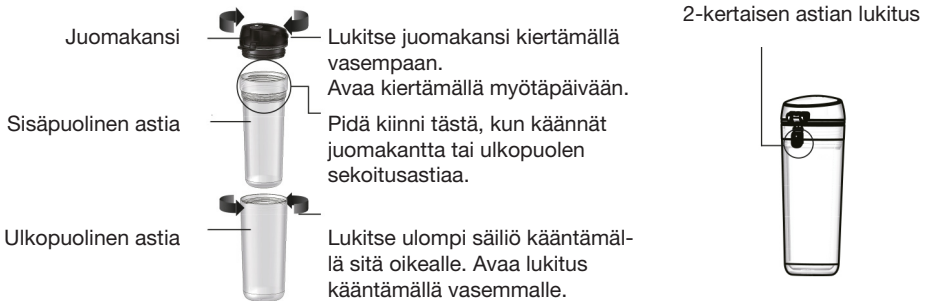
SISÄLLYSLUETTELO

OSAT	30
SEKOITUSASTIA.....	30
KÄYTTÖ.....	31
TÄRKEÄT TURVATOIMET	32
PUHDISTUS JA SÄILYTYS.....	34
TEKNISET TIEDOT	35
TAKUU JA HUOLTO	36

OSAT



Sekoitusastia



Käyttö

01. Aseta sekoitusastia tasaiselle alustalle aukko käännettynä ylöspäin. Täytä säiliö suosikkiaineeksillasi. Älä täytä enempää kuin **MAX**-merkkiin asti.

MAX 450ML



02. Kiinnitä teräyksikkö sekoitusastiaan.

03. Käännä sekoitusastia ylös alaisin ja kiinnitä se pystyyn moottorirungolle. Varmista, että se napsahtaa oikein paikalleen pieneen syvennykseen.

Turvavytin

Tehosekoitin pysähtyy, kun päästät kytkimestä irti.

04. Kun laite on toiminut yhden minuutin, sen on tämän jälkeen annettava jäähtyä pidempään kuin yhden minuutin.



05. Käännä sekoitusastia toisin päin ja aseta setasaiselle alustalle. Vaihda teräyksikkö juomakanteen. Ota astia mukaasi virkistämään päivääsi.



TÄRKEÄT TURVATOIMET

Yleiset sähkölaitteiden käyttöä koskevat turvatoimet:

LUE KAIKKI OHJEET ENNEN KÄYTTÖÄ

- Vedä pistoke irti pistorasiasta kytkeäksesi virran pois laitteesta.
- Virtajohtoa tai laitetta ei saa kastaa veteen tai muuhun nesteeseen, jotta vältetään sähköiskut.
- Älä anna virtajohdon roikkua pöydän reunan yli tai koskea kuumia pintoja.
- Älä koskaan jätä laitetta valvomatta käyntiin.
- Valvo lapsia, kun laitetta käytetään heidän lähellään.
- Vältä kosketusta pyöriin osiin. Pidä sormet ja välineet poissa sekoitusastiasta käytön aikana, jotta vältetään loukkaantumisia ja tuotevaurioita.
- Terät ovat teräviä. Noudata varovaisuutta.
- Älä koskaan kiinnitä teräyksikköä moottorirunkoon, ennen kuin sekoitusastia on varmasti kiinnitetty.
- Älä yritä muuttaa tai muokata laitetta millään tavalla.
- Älä sekoita kuumia nesteitä.
- Älä käytä laitetta, jos sen virtajohto tai pistoke on vaurioitunut tai jos laite ei toimi niin kuin sen pitäisi. Lopeta laitteenkäyttö heti ja ota yhteys vaihtoa tai korjausta varten siihen liikkeeseen, josta ostit laitteen.
- Ei ulkokäyttöön eikä kaupalliseen käyttöön. Laite on ainoastaan käyttöön kotitalouksissa.
- Käytä laitetta aina tasaisella alustalla. Vedä pistoke irti pistorasiasta, kun tehosekoitin ei ole käytössä, ennen kuin kiinnität tai irrotat osia ja ennen puhdistusta.
- Älä käytä laitetta muuhun kuin sille tarkoitettuun käyttöön. Sellaisten osien käyttö, joita ei ole valmistettu tälle laitteelle voi aiheuttaa tulipalon vaaran, sähköiskun tai muun henkilö- tai tuotevahingon.

TÄMÄ TUOTE ON VAIN KOTITALOUSKÄYTTÖÖN

Virtajohto

- Laite toimitetaan Schuko-pistokkeella varustettuna. Sinun pitää kuluttajan varmistaa, että laite on maadoitettu. Jos et voi käyttää Schuko-pistoketta maadoitettuun pistorasiaan kotonasi, voit ostaa tarvittavan sovittimen jälleenmyyjältäsi.
- Voit käyttää jatkojohtoa, mutta seuraavaa on noudatettava:
 - Jatkojohto ei saa roikkua pöydän reunan yli, ja sen on oltava poissa lasten ulottuvilta. Johto on sijoitettava niin, ettei siihen voi kompastua.
 - Älä vedä johdosta tai väännä sitä

Tässä laitteessa on sulake, joka suojaaa sitä, jos moottori ylikuumenee. Mikäli laite sammuu odottamatta, irrota pistoke pistorasiasta ja anna laitteen jäähtyä vähintään 15 minuuttia, ennen kuin käytät sitä uudelleen.

VINKKI: Pese sekoitusastia, kun olet juonut sen tyhjäksi ja täytä se loppupäiväksi vedellä tai muulla kylmällä juomalla.

Huomautus: Saadaksesi täyden hyödyn, laita ainekset astiaan tässä järjestyksessä: neste, tuoreet ainekset, jäiset hedelmät, jugurtti ja jäätelö.

Sekoitusvinkkejä

- Laita sekoitusastiaan ensin neste, ellei resepti neuvo toisin.
- Leikkaa hedelmät ja kasvikset 1,8 - 2,5 cm kokoisiksi paloiksi.
- Älä täytä sekoitusastiaa liikaa. Jos moottori sammuu, sammuta laite heti, vedä pistoke irti ja anna laitteen jäähtyä ainakin 15 minuuttia. Ota sitten osa aineksista pois ja jatka sekoitusta.
- Laite ei sovi perunasoseen valmistukseen, munanvalkuaisten vatkaamiseen, myslitäytteiden murskaamiseen, taikinan vaivaamiseen eikä raa'alle lihalle.

Puhdistus ja säilytys

TÄRKEÄÄ: VEDÄ PISTOKE IRTI ENNEN LAITTEEN PUHDISTAMISTA.
ÄLÄ KASTA MOOTTORIRUNKOA VETEEN TAI MUIHIN NESTEISIIN.
Käytä kosteaa, pehmeää sientä ja mietoa pesuainetta moottorirungon pinnan puhdistamiseen. Kaikki osat moottorirunkoa lukuun ottamatta kestävät konepesun. Voit vaihtoehtoisesti pestä kaikki osat paitsi moottorirungon kuumassa pesuainevedessä. Huuhtelee ja kuivaa sen jälkeen hyvin.

Asenna teräyksikkö puhdistuksen jälkeen sekoitusastiaan ja kiinnitä se moottorirunkoon.

Tekniset tiedot

Tuotenimi	Blenderi
Tuotenumero	NB250
Jännite	220~240V
Nimellisteho	250W
Taajuus	50/60Hz
Nopeus (rpm)	19000~23000

TAKUU JA HUOLTO

Uudella laitteellasi on 2 vuoden reklamaatio-oikeus valmistus- ja materiaalivirheille. Se on voimassa dokumentoidusta ostopäivästä alkaen. Takuu kattaa materiaalit, työpalkat ja ajon. Kääntyessäsi huollon puoleen Teidän pitää ilmoittaa tuotteen nimi ja sarjanumero. Nämä tiedot ovat tyyppikilvessä. Kirjoittakaa ne valmiiksi tähän käyttöoppaaseen, niin ne ovat tarvittaessa helposti käsillä. Tiedot auttavat huoltoasentajaa löytämään helpommin oikeat varaosat.

Takuu ei kata:

- Vikoja ja vahinkoja, joiden syynä ei ole tuotanto- tai materiaalivirhe
- Väärinkäytöksen yhteydessä – tähän kuuluu myös tuotteen puutteellinen puhdistus
- Laitteen palo- ja/tai vesi- ja kosteusvaurioita
- Jos tuotteen on korjannut joku muu kuin alan ammattilainen
- Kuljetusvaurioita, kun tuotetta on kuljetettu ilman asianmukaista pakkausta
- Jos on käytetty muita kuin alkuperäisiä varaosia
- Jos käyttöoppaan ohjeita ei ole noudatettu
- Jos asennusta ei ole tehty ohjeiden mukaan

Kuljetusvauriot

Kuljetusvaurio, joka todetaan tuotteen myyjän toimituksessa asiakkaalle, on yksinomaan asiakkaan ja myyjän välinen asia. Niissä tapauksissa, joissa asiakas on itse vastannut tuotteen kuljetuksesta, ei toimittaja ota mitään vastuuta mahdollisesta kuljetusvauriosta. Kuljetusvauriosta on ilmoitettava välittömästi ja viimeistään 24 tunnin kuluessa siitä, kun tavara on toimitettu. Muussa tapauksessa asiakkaan vaatimukset hylätään.

Osto yrityskäyttöön

Osto yrityskäyttöön on jokainen osto, jossa laitetta ei käytetä yksityisessä kotitaloudessa, vaan sitä käytetään yritystoimintaan tai sitä muistuttavaan tarkoitukseen (ravintola, kahvila, ruokala, jne.), tai laitetta käytetään vuokraukseen tai muuhun toimintaan, jossa käyttäjiä on useita. Yrityskäyttöön tehdyille ostoille ei myönnetä mitään takuuta, koska tämä laite on tarkoitettu yksinomaan tavalliseen kotitalouteen.

HUOLTO

Tarvitessasi huoltoa ja varaosia Suomessa, ota yhteys siihen liikkeeseen, josta tuote on ostettu.

Emme vastaa mahdollisista painovirheistä.

Valmistaja / jakelija ei vastaa tuote- ja / tai henkilövahingoista, jos turvallisuusohjeita ei ole noudatettu. Takuu raukeaa, jos ohjeita ei noudateta.

Witt A/S Filial Finland • Puh. 093 157 9150 • Fax + 45 70 25 48 23 • info@witt.fi • www.witt.fi